



Molenbeek

# PROGRAMME

ELECTIONS COMMUNALES

2024/2030

***AVEC LE MR, MOLENBEEK S'ÉCLAIRE!  
1080, THAT'S MY FLAG***



Rue des Bougainvillées 3,  
1080 Molenbeek



## **AVEC LE MR, MOLENBEEK S'ÉCLAIRE**

Molenbeek mérite une gouvernance qui place chaque citoyen au cœur de ses priorités. Molenbeek mérite des quartiers plus sûrs, où chaque habitant peut vivre dans la tranquillité et la sécurité.

Molenbeek mérite une gestion efficace de ses ressources communales, afin d'offrir à tous un cadre de vie agréable et bien entretenu.

Molenbeek mérite un soutien accru à l'entrepreneuriat local, afin de dynamiser l'économie et créer des opportunités pour tous ses habitants. Les Molenbeekois méritent une commune inclusive, où chacun, indépendamment de ses origines ou de son parcours, peut accéder aux mêmes chances de réussite et d'épanouissement.



**1** GLORIA

**GARCIA-FERNANDEZ**



Rue Sainte Marie 16 ,  
1080 Molenbeek



# SOMMAIRE

<b>01</b>		<i>Gouvernance et Transparence</i>	<b>11</b>		<i>Éducation, Formation, Jeunesse</i>
<b>02</b>		<i>Sécurité</i>	<b>12</b>		<i>Petite enfance</i>
<b>03</b>		<i>Propreté</i>	<b>13</b>		<i>Jeunesse</i>
<b>04</b>		<i>Relance économique</i>	<b>14</b>		<i>Cohésion Sociale</i>
<b>05</b>		<i>Soutenir la classe-moyenne</i>	<b>15</b>		<i>Sport</i>
<b>06</b>		<i>Fiscalité juste et efficace</i>	<b>16</b>		<i>Cultures croisées</i>
<b>07</b>		<i>Logement</i>	<b>17</b>		<i>Participation Citoyenne</i>
<b>08</b>		<i>Patrimoine Communal</i>	<b>18</b>		<i>CPAS</i>
<b>09</b>		<i>Mobilité et accessibilité</i>	<b>19</b>		<i>Bien être animal</i>
<b>10</b>		<i>Environnement &amp; développement durable</i>	<b>20</b>		<i>Conclusion</i>

**MR vld**

Molenbeek



**AVEC LE MR, MOLENBEEK S'ÉCLAIRE!  
1080, THAT'S MY FLAG**

# 01

## GOUVERNANCE ET TRANSPARENCE

A Molenbeek, le programme libéral, vise à renforcer la transparence et la participation au sein de la commune en impliquant activement les citoyens, les entreprises, les associations et les jeunes dans le processus décisionnel.

Des mécanismes de participation structurés et réguliers, seront mis en place afin d'assurer une représentation équitable de tous les Molenbeekois.

Nous faisons le choix d'une gestion publique exemplaire, axée sur la transparence, l'efficacité et la responsabilité. Les politiques publiques feront l'objet d'une évaluation annuelle afin de répondre aux besoins réels des citoyens.

Nous ajusterons nos stratégies de manière proactive en fonction des résultats obtenus, dans une démarche d'amélioration constante.

**Nos objectifs sont clairs :** offrir des services de qualité tout en optimisant les ressources humaines et technologiques pour garantir la pérennité des missions essentielles de la commune.

Dans l'exercice de leurs mandats, les élus de Molenbeekois devront faire preuve de responsabilité et d'éthique. Nous veillerons à ce que les processus participatifs respectent les principes de démocratie représentative, s'inspirant ainsi, de la stratégie du Conseil de l'Europe pour l'innovation et la bonne gouvernance locale.

Dans cette perspective, nous mettrons en place un programme de labellisation pour évaluer nos pratiques en matière de bonne gouvernance et garantir qu'elles répondent aux normes les plus rigoureuses et aux attentes des citoyens. En conclusion, nous sommes résolument engagés à instaurer une gouvernance transparente, participative et efficace, tout en restant fidèles aux principes essentiels de la démocratie représentative.



### GESTION PUBLIQUE RESPONSABLE ET PERFORMANTE

Nous nous engageons pour une gestion publique axée sur l'ouverture, l'efficacité et la responsabilité. Nous veillerons à ce que les actions de la commune répondent aux besoins réels des habitants, avec une évaluation continue et des ajustements nécessaires.

# 02

## SÉCURITÉ

### LA SÉCURITÉ, UN ENJEU ESSENTIEL À MOLENBEEK

La sécurité est cruciale pour le développement de Molenbeek, tant pour ses habitants que pour ses entreprises et les commerces. Il est primordial de renforcer une police de proximité, attentive aux besoins des citoyens. Cela passe par une analyse de la criminalité, un déploiement optimisé des forces de l'ordre et l'intégration de nouvelles technologies.

Enfin, un refinancement structurel de la police locale est nécessaire, tout comme la création d'une école des cadets pour valoriser et promouvoir la profession de policier.

**Objectif :** Garantir la sécurité pour les habitants, entreprises et commerces.

**Actions :** Développer une police de proximité, améliorer la répartition des forces de l'ordre, renforcer les liens entre police et citoyens, utiliser les nouvelles technologies et refinancer la zone de police. Création d'une école des cadets pour promouvoir le métier de policier.

### UNE POLICE DE PROXIMITÉ CONNECTÉE À SES HABITANTS

Nous proposons de renforcer les liens entre la police et les citoyens grâce à des mesures concrètes :

**Objectif :** Garantir la sécurité pour les habitants, entreprises et commerces.

1. **Écoute des habitants :** L'agent de quartier doit être l'acteur privilégié afin de maintenir un contact direct avec les citoyens, ce qui facilitera l'identification des problèmes de manière proactive et permettra un délai d'intervention rapide et efficace.
2. **Présence policière renforcée :** Il est essentiel d'augmenter la présence policière par le biais de patrouilles pédestres, de réunions de quartier et de « points contacts » pour améliorer les liens de confiance entre les habitants et les policiers.
3. **Collaboration avec les comités de quartier :** Nous organiserons des réunions trimestrielles entre les comités de quartier et la police pour aborder les problématiques locales, telles que les nuisances sonores et les questions de salubrité.
4. **Sondages et plateformes :** Création d'outils de collecte de retours afin de recueillir les avis des habitants et d'ajuster nos actions en conséquence.



## AIDE AUX VICTIMES : UN SOUTIEN ESSENTIEL POUR LA RECONSTRUCTION

L'aide aux victimes d'actes criminels est au cœur de nos priorités. Les commissariats devront y assurer un accueil professionnel, tant du point de vue juridique que psychologique.

**Objectif :** Professionnaliser l'aide aux victimes.

1. Accueil empathique : Accueil des victimes dans un cadre sûr et respectueux.
2. Soutien psychologique : Soutien et intervention en amont pour encadrer dignement les victimes.
3. Accompagnement juridique : Conseils de première ligne qui permettront aux victimes comprendre leurs droits et obligations ainsi que de naviguer plus efficacement dans le système judiciaire.

## UNE APPROCHE CIBLÉE POUR LUTTER CONTRE LA CRIMINALITÉ

Nous proposons des actions ciblées pour lutter contre la criminalité à Molenbeek.

**Objectif :** Lutter efficacement contre les crimes et délits récurrents dans la au sein de la commune.

1. Renforcer les missions des gardiens de la paix : Valoriser et professionnaliser les missions des gardiens de la paix afin qu'ils deviennent des acteurs de terrain et de proximités essentiels et incontournables dans la commune.
2. lutte contre les trafics en tout genre et les vols : Des brigades spécialisées seront déployées sue le territoire communal pour lutter efficacement contre les trafics en tout genre, les cambriolages et les vols à la tire.
3. Vidéo-surveillance : Mise en place de systèmes de vidéo-surveillances pour dissuader les comportements délictueux et permettre des interventions rapides ciblées et efficaces.
4. Plan lumière : L'éclairage public sera modernisé pour améliorer la sécurité nocturne dans l'espace public.

## CONCLUSION

Notre plan global pour la sécurité à Molenbeek, est axé sur la proximité, la prévention et l'innovation. Ce plan privilégie la collaboration étroite entre les forces de l'ordre, les citoyens et les acteurs locaux, tout en intégrant une évaluation pour garantir l'efficacité des mesures mises en place



## NUMEROS UTILES

POLICE, POMPIERS, AMBULANCE  
**112**

VIOLENCES CONJUGALES  
**0800 30 030**

VIOLENCE SEXUELLE  
**0800 98 100**

PRÉVENTION SUICIDE  
**0800 32 123**

ÉCOUTE ENFANTS  
**103**



# 03

## PROPRETÉ

### UN MODÈLE DE PROPRETÉ URBAINE POUR MOLENBEEK

Nous avons élaboré un plan d'action complet visant à faire de Molenbeek un modèle de propreté. Ce plan engage activement les habitants ainsi que les services communaux pour optimiser la gestion des déchets et la propreté publique. Notre approche repose sur la mutualisation des services, la professionnalisation des opérations de nettoyage, une gestion rigoureuse des équipements, et une lutte proactive contre les dépôts clandestins.

**Objectif :** Faire de Molenbeek un modèle de propreté locale.

**Actions :** Fusion des services, professionnalisation du nettoyage des avaloirs, gestion optimisée des équipements, et lutte contre les dépôts clandestins.

### FUSION ET MUTUALISATION DES SERVICES

Nous proposons de dynamiser la gestion de la propreté et des espaces verts en créant un pôle centralisé regroupant différents services en lien avec la propreté publique. Cette approche permettra de mieux coordonner les opérations, de fluidifier la communication et de réaliser des économies significatives grâce à la mutualisation des équipements et une centralisant des fonctions. Nous visons ainsi à optimiser l'efficacité des services de propreté tout en garantissant une gestion plus cohérente et intégrée des ressources.

**Objectif :** Optimiser la gestion des services de propreté pour plus d'efficacité.

### PROFESSIONNALISATION DU NETTOYAGE DES AVALOIRS

Pour assurer un drainage efficace et prévenir les inondations, nous confierons le nettoyage des 4 000 avaloirs de la commune à des entreprises spécialisées. Ce nettoyage sera réalisé quatre fois par an pour garantir le bon fonctionnement des infrastructures, en particulier lors de fortes pluies. Cette démarche vise à prévenir les inondations et à maintenir les systèmes de drainage en excellent état tout au long de l'année..

**Objectif :** Prévenir les inondations et maintenir les systèmes de drainage en bon état.





## OPTIMISATION DE LA GESTION DU CHARROI

Optimisation de la gestion du charroi, c'est-à-dire des véhicules et équipements dédiés au nettoyage, afin de maximiser l'efficacité des opérations, réduire les périodes d'immobilisation et garantir une disponibilité constante des ressources. Cette approche améliorera non seulement la qualité du service, mais aussi l'efficacité des coûts associés. En ajustant la gestion du charroi, nous visons à assurer une fluidité et une performance accrues dans les opérations de nettoyage.

**Objectif :** Garantir une gestion fluide et efficace des opérations de nettoyage.

## LUTTE CONTRE LES DÉPÔTS CLANDESTINS

Pour lutter contre les dépôts clandestins, nous installerons des caméras de surveillance dans les zones sensibles, tout en respectant le RGPD. La technologie sera un allié essentiel pour identifier et dissuader ces comportements inciviques.

**Objectif :** Réduire les dépôts clandestins et renforcer la surveillance.

**Actions :** Installation de caméras dans les zones à risque pour identifier les responsables.

## PRISE EN CHARGE DES INCIVILITÉS

Lorsque les campagnes de sensibilisation échouent, nous renforcerons la répression pour combattre les incivilités. Les sanctions administratives seront renforcées, avec une augmentation des amendes et une responsabilité financière accrue pour les citoyens responsables de dépôts clandestins. Parallèlement, nous investirons dans des programmes éducatifs pour sensibiliser les habitants aux conséquences de leurs actions.

**Objectif :** Réprimer les comportements inciviques tout en continuant à sensibiliser les citoyens.

**Actions :** Renforcement des amendes, programmes éducatifs, et création d'un service de médiation pour les conflits locaux.

## CONCLUSION

Notre plan a pour ambition de transformer Molenbeek en un « modèle » en matière de propreté. Pour ce faire, nous optimiserons l'efficacité des services grâce à leur fusion, nous professionnaliserons le nettoyage des avaloirs, le parc automobile sera géré de manière rigoureuse. Enfin, nous meneront une lutte proactive contre les dépôts clandestins pour offrir aux habitants un cadre de vie propre, durable et agréable. Cette vision s'inscrit dans une démarche de long terme, visant à améliorer durablement la qualité de vie et l'image de notre commune.



## NUMERO UTILE

COLLECTE DES ENCOMBRANTS

**0800 981 81**

Ce service permet de fixer rendez-vous **GRATUITEMENT\*** pour la collecte des encombrants à domicile.

\* Max 3m<sup>3</sup> par an et ménage.



# 04

## RELANCE ÉCONOMIQUE

### UN PLAN POUR L'AVENIR DE MOLENBEEK

Nous avons élaboré un plan de relance économique ambitieux pour Molenbeek, axé sur la durabilité, l'innovation et la participation citoyenne. Ce projet vise à bâtir une économie locale solide et résiliente en stimulant la croissance, en promouvant l'inclusion sociale et en encourageant l'esprit entrepreneurial. Notre but est de répondre aux défis économiques actuels en proposant des solutions durables et inclusives.

**Objectif :** Répondre aux défis économiques actuels avec des solutions durables et inclusive.

**Actions :** Soutien à l'entrepreneuriat, développement de partenariats public-privé, et promotion d'une économie locale durable.

### MAXIMISATION DES SUBVENTIONS

Nous allons créer un pôle pour maximiser les ressources financières et stimuler la relance économique en facilitant l'accès aux subventions et aux financements.

**Objectif :** Accroître les ressources financières des entreprises locales.

1. **Guichet en ligne :** Création d'une plateforme pour simplifier et centraliser les démarches de demande de subventions et de soutien financier.
2. **Accompagnement personnalisé :** Organisation d'ateliers d'accompagnement sur mesure et de formations en ligne pour guider les entrepreneurs dans leurs démarches et maximiser leurs chances de succès.
3. **Développement:** Ce plan met l'accent sur un développement économique inclusif, tourné vers l'avenir, pour garantir à Molenbeek un avenir prospère et solidaire.

### PARTENARIAT PUBLIC-PRIVÉ

Nous allons encourager la collaboration entre les secteurs public et privé pour stimuler l'innovation et le développement économique de la commune.

**Objectif :** Stimuler la coopération entre le secteur public et privé pour un développement économique durable.

1. **Forums de collaboration :** Organisation de forums réguliers entre les acteurs publics et privés pour créer des synergies et lancer des projets communs.
2. **Accords de partenariat :** Négocier des accords pour encourager les investissements privés dans les infrastructures et le développement économique.
3. **Projets communs :** Lancer des initiatives dans des secteurs stratégiques comme la technologie et les infrastructures publiques.

## RÉINSERTION PROFESSIONNELLE

Nous voulons mettre en place des programmes pour soutenir les personnes en reconversion professionnelle ou en situation de chômage de longue durée.

**Objectif :** Soutenir les personnes en reconversion professionnelle.

**Actions :** Mentorat, ateliers, coaching.

## ENCOURAGEMENT DE L'ENTREPRENEURIAT

Nous visons à soutenir les startups et les petites entreprises locales en facilitant la création de nouveaux projets entrepreneuriaux.

**Objectif :** Stimuler la création d'entreprises et soutenir les startups locales.

1. **Incubateurs et espaces de coworking :** Développer des espaces d'incubation et de coworking pour offrir aux startups des ressources et des formations.
2. **Financement et subventions :** Créer des programmes de subventions et de prêts pour les startups, avec des conditions favorables à l'innovation.
3. **Mentorat financier :** Fournir un mentorat financier pour aider les entrepreneurs à élaborer des stratégies d'affaires solides.

## ÉCONOMIE LOCALE, DURABLE ET CIRCULAIRE

Nous voulons impulser une relance économique durable à Molenbeek, respectueuse de l'environnement.

**Objectif :** Promouvoir une économie circulaire et durable.

1. **Ferme urbaine :** Création d'une ferme urbaine pour favoriser la production locale et autonome.
2. **Autonomie financière :** L'autonomie financière de la ferme sera assurée grâce à la vente de produits locaux.

## CONCLUSION

Notre programme de relance économique repose sur les principes libéraux de dynamisme entrepreneurial, de partenariats public-privé, et de valorisation de l'innovation.

En mettant l'accent sur l'accompagnement des entrepreneurs, l'accès aux financements, et la création d'espaces favorables à l'innovation, nous encourageons une économie locale robuste et durable, tournée vers l'avenir.



# 05

## SOUTENIR LA CLASSE MOYENNE

### UN PILIER DE MOLENBEEK-SAINT-JEAN

La classe moyenne de Molenbeek, joue un rôle fondamental dans la vitalité économique et sociale de la commune. Notre priorité est de créer un environnement propice à son épanouissement, en améliorant les services publics, l'urbanisme, la sécurité, et en soutenant l'entrepreneuriat local. La commune a un rôle crucial à jouer pour rendre Molenbeek plus agréable à vivre et assurer une prospérité durable pour ses habitants.

**Objectif :** Créer un environnement favorable à la prospérité de la classe moyenne.

**Actions :** Amélioration des services publics, soutien à l'entrepreneuriat, et renforcement de la sécurité.

### RENFORCER LE POUVOIR D'ACHAT À L'ÉCHELLE LOCALE

Nous visons à soutenir la classe moyenne en renforçant son pouvoir d'achat localement par diverses initiatives.

**Objectif :** Stimuler l'économie locale et réduire les charges énergétiques.

1. **Soutien aux commerces locaux :** Mettre en place des programmes de fidélité et organiser des marchés et événements locaux pour promouvoir l'achat dans les commerces de proximité.
2. **Réduire les coûts énergétiques :** Informer les habitants sur les aides énergétiques disponibles et faciliter la création de groupes d'achat pour réduire les coûts d'isolation et d'énergies renouvelables.

### FACILITER L'ACCÈS AU LOGEMENT

Nous voulons améliorer l'accès à des logements abordables et de qualité pour la classe moyenne tout en réhabilitant l'habitat existant.

**Objectif :** Offrir des logements abordables et adaptés aux besoins de la classe moyenne.

1. **Amélioration des logements :** Réhabilitation des logements sociaux et promotion du co-habitat pour offrir des solutions écologiques et économiques.
2. **Urbanisme durable :** Élaborer un plan d'urbanisme intégrant la construction de logements à loyer modéré et revitaliser les bâtiments vacants.

### SOUTENIR L'INNOVATION AU NIVEAU LOCAL

Nous encouragerons l'innovation et l'entrepreneuriat à Molenbeek en fournissant des opportunités pour la création et le développement d'entreprises locales.

**Objectif :** Stimuler l'entrepreneuriat local et encourager les projets innovants.

**Actions :** Création d'incubateurs, réseau local d'entrepreneurs, promotion du commerce de proximité.

## FORMATION AU NIVEAU LOCAL

Nous renforcerons les partenariats éducatifs locaux pour améliorer les compétences et encourager la formation continue.

**Objectif :** Améliorer les compétences pour renforcer leur compétitivité sur le marché du travail.

1. **Partenariats éducatifs :** Collaborer avec les écoles pour intégrer des cours axés sur les compétences numériques, les STEM, et l'entrepreneuriat, tout en créant des stages et apprentissages avec les entreprises locales.
2. **Formation continue :** Soutenir les centres de formation pour adultes avec un focus sur les compétences pratiques et numériques, et organiser des ateliers sur des sujets clés comme la gestion financière.

## AMÉLIORER LES SERVICES PUBLICS ET INFRASTRUCTURES COMMUNALES

Nous nous engageons à moderniser les infrastructures communales et à optimiser les services publics pour améliorer la qualité de vie.

**Objectif :** Promouvoir une économie circulaire et durable.

1. **Modernisation des infrastructures :** Rénover les écoles, parcs, centres sportifs, et bibliothèques, tout en étendant le réseau Wi-Fi public.
2. **Optimisation des services communaux :** Mettre en place un guichet unique pour simplifier les démarches administratives et collaborer avec la Région pour améliorer les transports en commun.
3. **Sécurité :** Augmenter la présence policière et installer des caméras de surveillance dans les zones sensibles, tout en organisant des programmes éducatifs sur la sécurité.

## CONCLUSION

En conclusion, notre vision pour soutenir la classe moyenne à Molenbeek repose sur la responsabilisation des citoyens, la réduction des contraintes administratives et le soutien à l'entrepreneuriat. En facilitant l'accès aux ressources, en renforçant les partenariats public-privé et en encourageant l'innovation, nous souhaitons stimuler l'économie locale tout en améliorant la cohésion sociale et la qualité de vie.



# 06

## FISCALITÉ JUSTE ET EFFICACE

### UN LEVIER POUR LE DÉVELOPPEMENT DE MOLENBEEK

La fiscalité constitue un levier indispensable pour favoriser le développement économique et social, tout en assurant une répartition équitable des ressources entre les citoyens. Nous envisageons une réforme progressive du système fiscal de Molenbeek, afin de le rendre plus juste, plus efficace et plus transparent. Cette réforme passerait notamment par une révision du précompte immobilier et une simplification des démarches administratives.

**Objectif :** Mettre en place un système fiscal qui favorise le développement local, tout en restant équitable et accessible à tous.

**Actions :** Révision du précompte immobilier, optimisation de l'utilisation des ressources, amélioration de la transparence fiscale, et soutien à la numérisation des processus administratifs.

### PRÉCOMPTE IMMOBILIER (PRI)

Nous souhaitons diminuer progressivement et sur 6 ans le précompte immobilier afin de stimuler la rénovation urbaine et d'apporter un soutien aux propriétaires, tout en assurant une fiscalité plus équitable.

**Objectif :** Favoriser la rénovation urbaine tout en allégeant la charge fiscale des ménages.

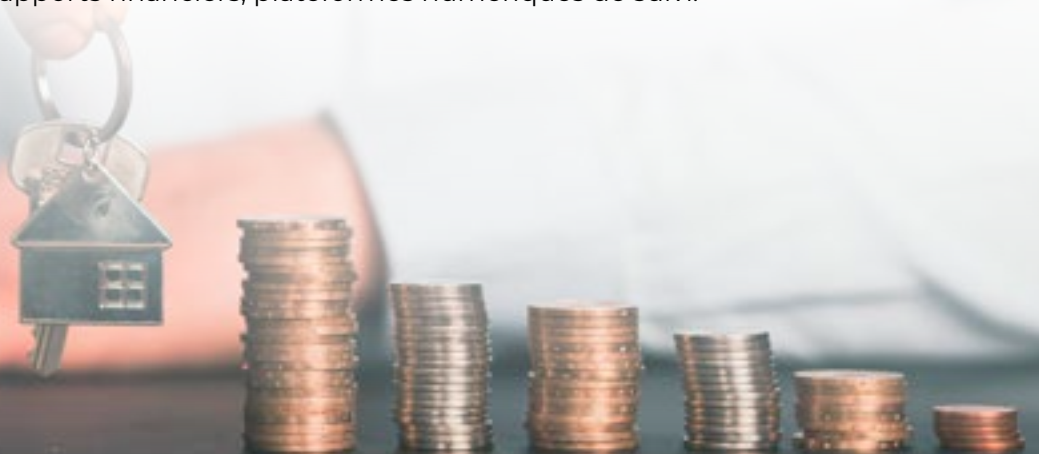
1. **Révision progressive :** Réaliser un audit des propriétés et publier des critères clairs pour une révision échelonnée du précompte.
2. **Soutien aux propriétaires :** Mettre en place des exonérations fiscales pour les familles à faibles revenus, les personnes âgées et ceux qui entreprennent des rénovations majeures.
3. **Revitalisation urbaine :** Identifier les zones prioritaires pour la rénovation et promouvoir des partenariats public-privé afin de financer les infrastructures nécessaires.

### OPTIMISATION DE LA GESTION DES RESSOURCES

La transparence fiscale est cruciale pour rétablir la confiance des citoyens. Nous proposons de publier régulièrement des rapports financiers détaillés et accessibles à tous.

**Objectif :** Promouvoir la responsabilité financière et encourager une participation citoyenne active.

**Actions :** Publication de rapports financiers, plateformes numériques de suivi.



## RÉVISION DE LA DOTATION COMMUNALE

Nous plaidons pour une dotation communale qui corresponde davantage aux besoins locaux et qui stimule le développement économique de Molenbeek.

**Objectif :** Adapter la fiscalité aux réalités de la commune pour encourager l'investissement et garantir l'équité.

1. **Plaidoyer régional** : Représenter efficacement Molenbeek dans les discussions régionales pour adapter la dotation aux besoins de la commune.
2. **Propositions de réforme** : Soumettre des réformes fiscales pour améliorer la répartition des ressources et soutenir les objectifs de développement local.

## SUPPORT NUMÉRIQUE ET PRÉSENTIEL

Nous faciliterons les démarches fiscales en développant des outils numériques et en offrant une assistance directe aux citoyens.

**Objectif :** Simplifier les démarches fiscales et renforcer le lien entre les citoyens et l'administration.

1. **Plateforme en ligne** : Créer une plateforme centralisée permettant d'accéder facilement aux informations fiscales, de remplir des déclarations et d'obtenir une assistance.
2. **Centre d'appels et permanence** : Mettre en place un centre d'appels et des permanences dans les locaux communaux pour répondre aux questions fiscales des citoyens.

## CONCLUSION

Notre programme fiscal vise à instaurer une gestion publique plus efficace et transparente. En réformant le précompte immobilier, en optimisant la gestion des ressources et en garantissant une transparence totale, nous soutenons le développement économique tout en assurant l'équité pour les citoyens. Ce plan repose sur l'allègement de la bureaucratie, la simplification des démarches fiscales, et la diversification des revenus pour garantir une plus grande autonomie financière à Molenbeek.



# 07

## LOGEMENT

### VERS UN AVENIR DURABLE POUR MOLENBEEK

Molenbeek se trouve à un tournant décisif pour améliorer la qualité de vie de ses résidents à travers un vaste programme de rénovation immobilière. Ce programme a pour objectif de transformer les bâtiments sous-utilisés ou en mauvais état en atouts majeurs pour le développement économique, social et environnemental. Notre plan se concentre sur quatre axes principaux : la rénovation des logements sociaux, le développement de logements à loyer modéré, l'amélioration des performances énergétiques et l'inclusion des personnes à mobilité réduite (PMR).

**Objectif :** Offrir des logements de qualité, accessibles et adaptés aux besoins diversifiés des habitants.

**Actions :** Modernisation des logements sociaux, création de logements abordables et amélioration de la durabilité énergétique.

### RÉNOVATION DES LOGEMENTS SOCIAUX

La rénovation des logements sociaux est essentielle pour améliorer le cadre de vie d'une large part de la population molenbeekoise.

**Objectif :** Améliorer la qualité des logements sociaux pour garantir sécurité et confort.

1. **Audit des logements :** Réaliser une inspection technique et énergétique des infrastructures, en consultant les résidents pour identifier leurs priorités.
2. **Plan de rénovation :** Mettre l'accent sur la sécurité, l'hygiène et la durabilité, avec des améliorations écologiques telles que des panneaux solaires et une isolation renforcée.

### DÉVELOPPEMENT DE LOGEMENTS À LOYER MODÉRÉ

Nous nous engageons à développer des logements à loyer modéré pour répondre aux besoins des familles de la classe moyenne.

**Objectif :** Offrir des logements abordables dans des zones accessibles et bien aménagées.

1. **Identification des sites :** Mener des études pour repérer des terrains et bâtiments disponibles, en priorisant ceux bien desservis et sous-utilisés..
2. **Conception :** Collaborer avec des experts pour concevoir des logements durables et fonctionnels, tout en respectant les normes énergétiques.

### PARTENARIATS AVEC LES ENTREPRISES LOCALES

Le succès de notre programme repose sur une collaboration étroite avec des entreprises locales, qui apporteront leur expertise pour garantir des rénovations de qualité..

**Objectif :** Assurer des rénovations durables en collaborant avec des entreprises locales.

**Actions :** Sélection rigoureuse des partenaires et suivi des travaux pour garantir la qualité des réalisations.



## DÉVELOPPEMENT DE LOGEMENTS POUR LES PMR (PERSONNES À MOBILITÉ RÉDUITE)

Nous veillerons à ce que les personnes à mobilité réduite aient accès à des logements adaptés à leurs besoins spécifiques.

**Objectif :** Améliorer l'efficacité énergétique des bâtiments communaux pour réduire les coûts et l'empreinte environnementale.

1. **Audit énergétique :** Analyse des consommations actuelles et des pertes énergétiques.
2. **Installation de panneaux solaires :** Installation progressive de panneaux solaires sur les bâtiments les plus appropriés.
3. **Amélioration de l'isolation :** Isolation thermique renforcée et étanchéité à l'air pour réduire les pertes énergétiques.

### CONCLUSION

Ce programme de rénovation et de valorisation du patrimoine immobilier à Molenbeek vise à transformer la commune en un modèle de développement durable, inclusif et résilient. Avec une approche axée sur la rénovation des logements sociaux, la création de logements à loyer modéré, l'amélioration des performances énergétiques et l'inclusion des personnes à mobilité réduite, nous souhaitons garantir à chaque résident des conditions de vie dignes et confortables. Les partenariats locaux et la mobilisation de ressources diversifiées renforceront la capacité de Molenbeek à réaliser ces ambitions.



# PATRIMOINE COMMUNAL

## PRÉSERVER ET VALORISER L'HÉRITAGE DE MOLENBEEK

La préservation et l'entretien du patrimoine communal sont essentiels pour garantir la durabilité et la valorisation de l'héritage architectural, culturel et économique de Molenbeek. Nous proposons de réhabiliter les bâtiments laissés en friche et de mobiliser le patrimoine inexploité pour dynamiser l'économie locale, tout en respectant les normes environnementales et sociétales..

**Objectif :** Protéger, réhabiliter et optimiser l'utilisation du patrimoine communal.

**Actions :** Rénovation des bâtiments en friche, mobilisation du patrimoine inexploité.

## RÉNOVATION DES BÂTIMENTS LAISSÉS EN FRICHE

Nous nous engageons à réhabiliter les bâtiments abandonnés ou sous-utilisés pour les réintégrer dans le tissu économique et social de Molenbeek..

**Objectif :** Revitaliser les zones dégradées et réaffecter les bâtiments à des projets profitables pour la communautés.

1. **Inventaire des bâtiments :** Un recensement exhaustif sera effectué pour évaluer le potentiel de réhabilitation des bâtiments laissés en friche.
2. **Plan de réhabilitation :** Pour chaque bâtiment, un plan détaillé sera élaboré, incluant les coûts et les objectifs de réaffectation.
3. **Réaffectation des bâtiments :** Les bâtiments réhabilités seront utilisés pour des espaces communautaires, des bureaux ou des logements, en fonction des besoins locaux.

## MOBILISATION DU PATRIMOINE INEXPLOITÉ PAR LA COMMUNE

Nous visons à utiliser le patrimoine communal inexploité pour générer des revenus et soutenir des projets de développement local.

**Objectif :** Maximiser l'utilisation du patrimoine inexploité pour générer des bénéfices économiques et soutenir des projets communautaires.

1. **Baux emphytéotiques :** Utilisation de ce mécanisme pour mettre à disposition des terrains et bâtiments pour des projets à long terme, avec des critères de sélection stricts.
2. **Promotion des opportunités :** Campagnes de sensibilisation et appels à projets pour attirer les investisseurs et développeurs intéressés.
3. **Partenariats public-privé :** Création de partenariats stratégiques pour maximiser l'impact des projets sur le développement local.

## VENTE DE PATRIMOINE INEXPLOITÉ

Pour les propriétés qui ne peuvent être réhabilitées, nous mettrons en place des stratégies de vente afin de réinvestir les revenus dans des projets locaux.

**Objectif :** Générer des fonds à partir de la vente de propriétés pour réinvestir dans des initiatives locales et revitaliser les infrastructures.

1. **Évaluation des propriétés :** Analyse détaillée pour déterminer la valeur des propriétés et leurs opportunités de vente.
2. **Stratégie de vente :** Mise en place de campagnes promotionnelles et vente via divers canaux, avec un plan de réinvestissement dans des projets communautaires.

## CONCLUSION

Notre stratégie de préservation et de gestion du patrimoine communal de Molenbeek vise à réhabiliter les zones dégradées et à maximiser l'utilisation des ressources inexploitées. En adoptant une approche collaborative et inclusive, nous transformerons le patrimoine communal en un moteur de développement durable et économique, en harmonie avec les besoins de la communauté..



# 09

## MOBILITÉ ET ACCESSIBILITÉ

### AMÉLIORER LA QUALITÉ DE VIE À MOLENBEEK

Notre programme de mobilité pour Molenbeek met l'accent sur l'inclusivité, la sécurité et l'efficacité. Nous souhaitons répondre aux besoins de tous les citoyens, y compris les personnes à mobilité réduite, les cyclistes et les piétons, tout en travaillant en étroite collaboration avec les autorités régionales et locales. Notre objectif est de créer un environnement où chacun peut se déplacer de manière fluide, sécurisée et confortable..

**Objectif :** Assurer une mobilité inclusive et sécurisée pour tous les citoyens, qu'ils soient piétons, cyclistes ou automobilistes.

**Actions :** Amélioration des infrastructures, renforcement de l'accessibilité pour les PMR et sécurisation des cyclistes.

### INSTALLATION DE RAMPES D'ACCÈS ET SIGNALISATION

Nous nous engageons à rendre les espaces publics pleinement accessibles, en particulier pour les personnes à mobilité réduite (PMR).

**Objectif :** Améliorer l'accès des PMR aux espaces publics grâce à des infrastructures adaptées.

1. **Audit des espaces publics :** Réaliser un audit pour identifier les lieux nécessitant des rampes et une meilleure signalisation, en collaboration avec des associations spécialisées dans l'accessibilité des PMR.
2. **Construction de rampes et signalisation :** Installer des rampes conformes aux normes, avec une signalisation adaptée pour les personnes malvoyantes et une visibilité renforcée la nuit.



## ACCESSIBILITÉ DES COMMERCES ET SERVICE DE TRANSPORT POUR PMR

Nous soutiendrons les commerces dans l'adaptation de leurs espaces pour les rendre accessibles à tous et toutes.

**Objectif :** Faciliter l'accès des PMR aux commerces et espaces publics.

1. **Sensibilisation des commerçants :** Programme de sensibilisation pour encourager l'adaptation des espaces commerciaux.
2. **Service de transport pour PMR :** Création d'un service de transport pour les personnes à mobilité réduite, financé par des subsides fédéraux et européens.
3. **Subventions :** Mise en place d'un fonds pour aider les commerces à financer leurs travaux d'adaptation.

## SÉCURISATION DES CYCLISTES

Nous visons à sécuriser les déplacements à vélo en créant des infrastructures dédiées et sûres pour les cyclistes..

**Objectif :** Assurer la sécurité des cyclistes avec des infrastructures adaptées..

1. **Pistes cyclables sécurisées :** Création de pistes séparées des routes pour véhicules motorisés, avec protections physiques et signalisation spécifique pour les cyclistes.
2. **Stations de réparation et stationnement :** Installation de stations de réparation et de stationnement à des endroits stratégiques dans la commune.

### CONCLUSION

En conclusion, notre programme de mobilité pour Molenbeek vise à améliorer significativement la qualité de vie de ses citoyens en garantissant une mobilité inclusive, sûre et efficace pour tous. En mettant l'accent sur l'accessibilité des personnes à mobilité réduite, la sécurisation des cyclistes, et en collaborant étroitement avec les autorités et les acteurs locaux, nous souhaitons créer un environnement où chacun peut se déplacer librement et en toute sécurité. Grâce à des infrastructures adaptées, des services de transport dédiés et des subventions pour les commerces, nous nous engageons à faire de Molenbeek une commune plus accessible, agréable et tournée vers l'avenir.



# 10

## ENVIRONNEMENT ET DÉVELOPPEMENT DURABLE

### VERS UN AVENIR VERT POUR MOLENBEEK

Notre programme pour l'environnement et le développement durable à Molenbeek ambitionne de transformer la commune en un modèle de résilience écologique et sociale. En augmentant les espaces verts, en optimisant l'efficacité énergétique des bâtiments et en favorisant l'économie circulaire, nous aspirons à offrir un cadre de vie plus sain à tous les habitants. Cette initiative repose sur une collaboration active entre les citoyens, les entreprises et les institutions régionales et européennes..

**Objectif** : Faire de Molenbeek une commune plus verte, inclusive et durable.

**Actions** : Verdurisation, amélioration énergétique des bâtiments, tri des déchets, ressourcerie, ferme urbaine.

### VERDURISATION DE LA COMMUNE

Nous voulons planter davantage d'arbres pour lutter contre la pollution, améliorer la qualité de l'air, et réduire les risques d'inondation..

**Objectif** : Améliorer la qualité des logements sociaux pour garantir sécurité et confort.

1. **Augmentation des espaces verts** : Planter davantage d'arbres et aménager des parcs pour atténuer les îlots de chaleur, absorber l'eau de pluie et prévenir les inondations.
2. **Financement** : Mobiliser des fonds européens dédiés au développement durable et solliciter des contributions d'entreprises via des mécanismes comme la bourse carbone pour financer ces initiatives.

### AMÉLIORATION DES PERFORMANCES ÉNERGÉTIQUES DES BÂTIMENTS COMMUNAUX

Nous moderniserons les bâtiments communaux pour diminuer leur consommation d'énergie et alléger les charges financières de la commune.

**Objectif** : Réduire les coûts énergétiques tout en diminuant l'empreinte carbone des bâtiments.

1. **Audit énergétique** : Réaliser un audit complet des bâtiments communaux pour évaluer leur consommation actuelle et identifier les priorités d'amélioration.
2. **Solutions durables** : Installer des panneaux solaires, renforcer l'isolation thermique et optimiser la gestion des ressources en eau.

### TRI DES DÉCHETS

Nous voulons améliorer la gestion des déchets à Molenbeek en adoptant des pratiques inspirées des meilleurs exemples européens.

**Objectif** : Améliorer la gestion des déchets et favoriser une économie circulaire.

**Actions** : Conteneurs sécurisés, création d'une ressourcerie.

## CRÉATION D'UNE RESSOURCERIE

Nous allons établir une ressourcerie pour encourager la réutilisation des objets tout en promouvant l'inclusion sociale.

**Objectif :** Réduire les déchets tout en créant des emplois et en favorisant l'inclusion sociale.

1. **Réparation et recyclage :** La ressourcerie offrira une nouvelle vie aux objets inutilisés, contribuant à une consommation plus durable et à la réduction des déchets.
2. **Formation et emploi :** Proposer des formations pour les personnes éloignées du marché du travail, axées sur la réparation, le recyclage et la gestion des ventes, favorisant ainsi leur réinsertion professionnelle.

## CRÉATION D'UNE FERME URBAINE

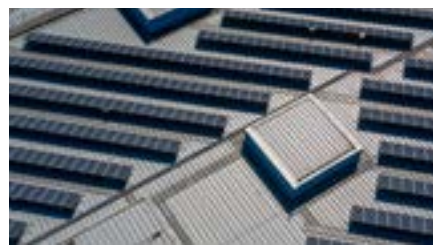
Nous créerons une ferme urbaine pour renforcer la cohésion sociale et promouvoir une économie locale et durable.

**Objectif :** Développer l'agriculture urbaine tout en favorisant une économie circulaire locale.

1. **Potager urbain :** Production locale de fruits et légumes pour les circuits courts, impliquant les habitants dans la gestion des sites.
2. **Ruches partagées :** Développement de l'apiculture urbaine pour sensibiliser à la protection des abeilles, avec vente de miel local.
3. **Compostage :** Encouragement à la gestion locale des déchets organiques, avec vente de compost pour soutenir des projets éducatifs.

## CONCLUSION

Notre programme environnemental et de développement durable pour Molenbeek ambitionne de créer une commune plus verte, inclusive et résiliente. En encourageant la collaboration entre citoyens, entreprises et institutions, nous ferons de l'écologie urbaine un levier de progrès social et économique. Une gestion efficiente des ressources publiques et privées permettra d'améliorer la qualité de vie des habitants tout en répondant aux défis environnementaux futurs.



# ÉDUCATION, FORMATION ET JEUNESSE

## UN AVENIR INCLUSIF ET PROMETTEUR POUR MOLENBEEK

Pour garantir un avenir prospère, nous plaçons l'amélioration de l'éducation et de la formation au cœur de nos priorités. Face à une population jeune et un taux d'inactivité élevé, il est crucial de transformer notre jeunesse en citoyens responsables, autonomes et critiques (CRACS). Bien que la commune n'ait pas la main sur les programmes éducatifs, elle jouera un rôle moteur en facilitant l'accès à l'éducation, en promouvant l'innovation et en collaborant avec les acteurs locaux et régionaux.

**Objectif :** Assurer un accès à une éducation de qualité pour faire de la jeunesse de Molenbeek des citoyens autonomes et engagés.

**Actions :** Modernisation des infrastructures, promotion de l'innovation pédagogique, partenariats avec le secteur privé.

## MODERNISATION DES INFRASTRUCTURES ÉDUCATIVES

Nous nous engageons à rénover les établissements scolaires pour offrir des environnements d'apprentissage adaptés aux besoins actuels.

**Objectif :** Créer des espaces éducatifs modernes et stimulants.

1. **Rénovation des écoles :** Installation d'équipements technologiques (ordinateurs, tableaux interactifs) et création de laboratoires scientifiques et ateliers créatifs.
2. **Hygiène scolaire :** Garantir des conditions sanitaires optimales dans les écoles avec des infrastructures adaptées.

## ENCOURAGER L'INNOVATION PÉDAGOGIQUE

Nous souhaitons dynamiser l'apprentissage en intégrant des méthodes pédagogiques actives et innovantes.

**Objectif :** Rendre l'éducation plus engageante et préparer les jeunes à l'avenir numérique.

1. **Méthodes pédagogiques actives :** Promotion de l'apprentissage par projets, débats, et résolution de problèmes pour développer l'esprit critique.
2. **Technologies éducatives :** Intégration d'outils numériques et de plateformes en ligne pour mieux préparer les jeunes aux innovations du monde professionnel.

## RENFORCEMENT DES PARTENARIATS PUBLIC-PRIVÉ

Nous allons promouvoir une collaboration étroite entre les secteurs public et privé afin de stimuler l'innovation et soutenir le développement économique de Molenbeek.

**Objectif :** Favoriser une coopération efficace entre le secteur public et privé pour encourager un développement économique durable et inclusif.

**Actions :** Programmes de stages, formation dans les secteurs en expansion.



## ACCÈS ÉQUITABLE À L'ÉDUCATION

Nous veillerons à garantir un accès équitable à une éducation de qualité pour tous les jeunes de Molenbeek, quels que soient leur origine ou leurs moyens..

**Objectif :** Offrir à chaque enfant les mêmes chances de réussite.

1. **Bourses et aides :** Mise en place de bourses pour les familles à faible revenu, en partenariat avec des organisations locales.
2. **Soutien scolaire :** Organisation de tutorats et de cours de rattrapage pour aider les élèves en difficulté à atteindre leur plein potentiel.

## PROMOTION DE L'APPRENTISSAGE TOUT AU LONG DE LA VIE

Nous encouragerons la formation continue pour permettre à chacun de s'adapter aux évolutions du marché du travail.

**Objectif :** Promouvoir l'apprentissage continu pour tous les âges.

**Actions :** Création d'ateliers de développement personnel et professionnel accessibles à tous.

## FACILITATION DE L'ACCÈS AUX SOURCES DE FINANCEMENT

Nous identifierons et mettrons à disposition des financements pour soutenir les projets éducatifs, de formation et d'entrepreneuriat.

**Objectif :** Aider à la réalisation des initiatives éducatives et professionnelles en facilitant l'accès aux ressources financières.

**Actions :** Ateliers collectifs, développement personnel et professionnel.

## SUIVI ET ÉVALUATION DES INITIATIVES

Nous mettrons en place des mécanismes d'évaluation réguliers pour garantir l'efficacité des programmes mis en œuvre.

**Objectif :** Assurer une gestion efficace et durable des ressources publiques.

**Actions :** Suivi des performances, ajustement des stratégies.

## CONCLUSION

Notre programme pour l'éducation, la formation et la jeunesse à Molenbeek repose sur la modernisation des infrastructures éducatives, l'innovation pédagogique et un accès équitable à l'éducation. En renforçant les partenariats avec les entreprises et en soutenant l'apprentissage tout au long de la vie, nous voulons préparer nos jeunes aux défis du monde professionnel et en faire des citoyens autonomes et responsables. Ce programme inclusif vise à améliorer la qualité de vie de tous, en construisant une commune plus dynamique et tournée vers l'avenir.



# PETITE ENFANCE

## OPTIMISATION ET EXPANSION DES SERVICES D'ACCUEIL À MOLENBEEK

Face aux défis démographiques et financiers, il est essentiel d'adopter des solutions innovantes pour améliorer les services d'accueil destinés aux jeunes enfants. Notre programme vise à augmenter le nombre de places en crèche et à offrir des alternatives d'accueil flexibles, en maximisant l'utilisation des ressources existantes et en recherchant activement des financements externes.

**Objectif :** Améliorer et étendre les services d'accueil pour la petite enfance à Molenbeek.

**Actions :** Augmentation des places en crèche, création de solutions modulaires et temporaires, recherche de financements externes.

## OPTIMISATION DES SERVICES D'ACCUEIL POUR LA PETITE ENFANCE

Pour répondre aux besoins croissants des familles, nous proposons une réorganisation des services existants.

**Objectif :** Maximiser l'utilisation des infrastructures actuelles afin d'augmenter la capacité d'accueil.

1. **Réorganisation des espaces :** Repenser l'aménagement des crèches existantes pour augmenter leur capacité tout en respectant les normes de sécurité et de confort.
2. **Réhabilitation des bâtiments sous-utilisés :** Identifier et transformer les infrastructures municipales et privées inutilisées en nouveaux espaces de crèches.

## FINANCEMENT ET PARTENARIATS

Afin de garantir la viabilité financière des services d'accueil, nous explorerons diverses sources de financement.

**Objectif :** Assurer un financement pérenne grâce à des ressources externes..

1. **Subventions régionales et fédérales :** Identification et mobilisation des aides financières disponibles pour l'amélioration des infrastructures éducatives.
2. **Fonds européens :** Recherche active de financements européens pour soutenir la création et la rénovation de crèches.



## DÉVELOPPEMENT D'ALTERNATIVES D'ACCUEIL

Nous soutiendrons le développement d'alternatives aux crèches traditionnelles, telles que les assistantes maternelles et les structures d'accueil familial.

**Objectif :** Diversifier l'offre d'accueil en encourageant les solutions alternatives.

1. **Formation et certification :** Déploiement de programmes subventionnés de formation et de certification pour garantir la qualité des services de garde à domicile.
2. **Aides financières :** Offrir des subventions pour l'aménagement des espaces de garde et garantir leur conformité aux normes de sécurité.

## SOLUTIONS MODULAIRES ET TEMPORAIRES

Pour répondre aux besoins urgents et immédiats, nous mettrons en place des crèches modulaires et des solutions temporaires.

**Objectif :** Offrir des solutions de garde flexibles et rapides à installer pour combler les manques de places.

1. **Crèches modulaires :** Installation rapide de structures préfabriquées, adaptées aux jeunes enfants et répondant aux normes en vigueur.
2. **Transformation de locaux vacants :** Utilisation temporaire de bâtiments vacants pour pallier les situations d'urgence.

## GARDE FLEXIBLE ET CRÈCHES D'ENTREPRISES

Nous proposerons des solutions de garde adaptées aux besoins des familles et des entreprises locales, notamment en facilitant la mise en place de crèches d'entreprise.

**Objectif :** Offrir des services de garde flexibles et accessibles pour les familles et les entreprises.

1. **Crèches en partenariat avec les entreprises :** Encourager la création de crèches sur site ou à proximité des lieux de travail, en collaboration avec les entreprises locales.
2. **Horaires flexibles et services saisonniers :** Mise en place de services de garde pendant les périodes de forte demande (vacances scolaires, jours fériés) avec des horaires étendus.

## SUIVI, ÉVALUATION ET AMÉLIORATION CONTINUE

Nous mettrons en place un système de suivi et d'évaluation des services pour assurer une amélioration continue.

**Objectif :** Assurer la qualité et l'efficacité des services de garde à travers une évaluation continue.

**Actions :** Audits réguliers, consultation des parties prenantes.

## CONCLUSION

Notre programme pour la petite enfance à Molenbeek repose sur l'optimisation des ressources existantes, l'introduction de solutions créatives et la recherche proactive de financements externes. En augmentant les places en crèche, en diversifiant les solutions d'accueil et en offrant des services flexibles, nous répondons aux besoins croissants des familles tout en renforçant la cohésion sociale. Grâce à une approche innovante et durable, nous améliorerons les services d'accueil pour la petite enfance, contribuant ainsi à un avenir plus serein pour les familles de Molenbeek.

# PLACE AUX JEUNES

## UNE COMMUNE PLEINE DE DIVERSITÉ ET DE POTENTIEL

Molenbeek, avec sa population jeune et dynamique, représente un véritable vivier de potentiel pour l'avenir. Cependant, cette jeunesse fait face à de nombreux défis dans des domaines cruciaux tels que l'éducation, l'emploi, le logement et l'intégration sociale. À travers notre programme « Place aux Jeunes », nous visons à leur fournir les ressources, les opportunités et l'accompagnement nécessaires pour qu'ils puissent s'épanouir et devenir des acteurs essentiels de la vie de la commune.

**Objectif :** Donner aux jeunes de Molenbeek les moyens de réussir et de s'impliquer activement dans la communauté.

**Actions :** Renforcer l'éducation, créer des opportunités d'emploi, faciliter l'accès au logement, et améliorer l'intégration sociale.

## ÉDUCATION ET FORMATION CONTINUE

Un accès équitable à une éducation de qualité est fondamental pour permettre à chaque jeune de réaliser son plein potentiel.

**Objectif :** Garantir une éducation accessible et adaptée aux besoins des jeunes.

1. **Renforcement de l'éducation :** Nous encouragerons les partenariats entre les écoles et les entreprises dans les domaines STEM (Sciences, Technologie, Ingénierie, Mathématiques), tout en proposant des stages pour rapprocher l'éducation du marché du travail.
2. **Bourses et subventions :** Mise en place de bourses pour les jeunes issus de familles modestes afin de faciliter leur accès à l'enseignement supérieur.
3. **Formation continue :** Création de centres de formation professionnelle adaptés aux jeunes sans diplôme, avec des programmes axés sur les métiers manuels et numériques.

## CONSEIL CONSULTATIF DES JEUNES (CCJ)

Le Conseil Consultatif des Jeunes sera une plateforme démocratique permettant aux jeunes de Molenbeek de participer activement aux décisions qui les concernent directement.

**Objectif :** Encourager la participation active des jeunes dans la vie politique locale.

1. **Structure démocratique :** Le CCJ sera doté d'un Conseil d'administration et d'une Assemblée générale, offrant aux jeunes l'autonomie pour organiser des votes et établir des statuts propres.
2. **Réunions régulières :** Participation à des réunions semestrielles avec les responsables locaux pour identifier les problématiques et proposer des solutions concrètes.

## ACCÈS AU LOGEMENT

Nous nous engageons à fournir des solutions de logement accessibles et abordables pour les jeunes de Molenbeek.

**Objectif :** Faciliter l'accès au logement pour les jeunes..

**Actions :** Projets de cohabitat à coût réduit, subventions, création d'un guichet logement.

## GUICHET CENTRALISÉ POUR LES JEUNES

Pour simplifier l'accès aux informations et services essentiels, nous créerons un guichet centralisé dédié aux jeunes.

**Objectif :** Faciliter l'accès à toutes les informations essentielles pour les jeunes.

1. **Gestion par les jeunes :** Le guichet sera géré par des jeunes et adapté selon les retours des utilisateurs, garantissant ainsi des services pertinents et efficaces.

## STIMULATION DE L'EMPLOI ET DE L'ENTREPRENEURIAT

Afin de préparer l'avenir, nous mettrons en place des initiatives favorisant l'emploi et encourageant l'entrepreneuriat chez les jeunes.

**Objectif :** Soutenir la création d'emplois et encourager l'entrepreneuriat chez les jeunes.

1. **Incubateurs pour jeunes entrepreneurs :** Mise en place d'un incubateur avec des ressources et des espaces de travail à coût réduit pour les jeunes entrepreneurs.
2. **Concours d'innovation :** Un concours annuel récompensera les meilleures idées des jeunes pour relever les défis locaux.
3. **Simplification des démarches :** Création d'un guichet unique pour simplifier les formalités administratives liées à la création d'entreprise.

## SÉCURITÉ ET BIEN-ÊTRE

Nous renforcerons les mesures visant à garantir la sécurité et le bien-être des jeunes, en prenant en compte leurs besoins spécifiques.

**Objectif :** Assurer le bien-être physique et mental des jeunes.

**Actions :** Soutien psychologique, centres de soutien, prévention de la délinquance et du harcèlement.

## CONCLUSION

Le programme "Place aux Jeunes" vise à faire de Molenbeek une commune où la jeunesse est au cœur de l'action. En améliorant l'accès à l'éducation, en créant des opportunités d'emploi, en facilitant l'accès au logement et en renforçant leur bien-être, nous préparons une génération capable de contribuer pleinement au développement de Molenbeek. Les jeunes représentent l'avenir de notre commune, et nous les soutiendrons pour qu'ils puissent construire une commune dynamique, inclusive, et tournée vers l'avenir.



# COHÉSION SOCIALE

## VIVRE ENSEMBLE ET SE PORTER LES UNS LES AUTRES

Molenbeek, riche de sa diversité culturelle et sociale, fait face à des défis en matière de cohésion sociale. À travers notre programme, nous visons à renforcer les liens entre les générations et à promouvoir une inclusion sociale totale, en particulier pour les personnes en situation de handicap et les aînés. Nos initiatives sont conçues pour créer un environnement où chaque citoyen peut s'épanouir, participer activement à la vie communale et bénéficier de services adaptés à ses besoins spécifiques.

**Objectif :** Construire une commune inclusive où chaque citoyen, quel que soit son âge ou sa situation, peut pleinement s'épanouir, participer à la vie collective et accéder à des services sur mesure.

**Actions :** Création de conseils consultatifs pour les aînés et les personnes en situation de handicap, mise en place d'un conseil intergénérationnel, renforcement de la santé mentale avec des professionnels dédiés, et développement d'initiatives sociales et culturelles pour renforcer la cohésion et lutter contre l'isolement.

## SANTÉ MENTALE

La crise du COVID-19 a mis en lumière l'importance cruciale de la santé mentale. Nous souhaitons développer une approche intégrée pour répondre à ce besoin grandissant.

**Objectif :** Renforcer l'accès aux soins en santé mentale et sensibiliser la population.

1. Soutien accru aux professionnels de la santé mentale à travers des subventions et des partenariats.
2. Mise à disposition de locaux dédiés pour ces professionnels afin de faciliter leur intervention
3. Organisation d'événements de sensibilisation et d'information pour encourager une approche proactive de la santé mentale.

## CONSEIL CONSULTATIF DES AÎNÉS

Avec une population vieillissante, il est essentiel de donner aux aînés une voix forte et un rôle actif dans la société. Nous créerons un conseil consultatif pour encourager leur participation et lutter contre l'âgisme.

**Objectif :** Renforcer la place des aînés dans la société et garantir leur inclusion active.

1. **Mise en conformité :** Le conseil sera en accord avec les normes légales, garantissant parité linguistique, équilibre de genre et présence de représentants du CPAS et de la commune.
2. **Activités socio-culturelles :** Organisation d'ateliers de bien-être, de promenades culturelles, et de cercles de réflexion pour encourager la socialisation et améliorer le bien-être des aînés.
3. **Lutte contre la fracture numérique :** Renforcement des initiatives pour réduire l'isolement numérique des aînés par des formations adaptées.

## CONSEIL CONSULTATIF DES PERSONNES PORTEUSES DE HANDICAP

L'inclusion des personnes en situation de handicap dans la société, tant sur le plan professionnel que social, est au cœur de nos priorités. Ce conseil consultatif vise à leur offrir une plateforme pour s'exprimer et proposer des améliorations concrètes.

**Objectif :** Promouvoir une inclusion professionnelle et sociale complète des personnes en situation de handicap.

1. **Insertion professionnelle :** Adoption de politiques locales visant à intégrer davantage de personnes en situation de handicap dans le monde du travail, avec un accompagnement spécifique.
2. **Accessibilité aux loisirs :** Adaptation des infrastructures sportives et culturelles afin de garantir à tous un accès sécurisé et équitable aux activités de loisirs.

## CONSEIL INTERGÉNÉRATIONNEL

L'intergénérationnel est un pilier fondamental de notre vision de la cohésion sociale. Nous croyons qu'en réunissant jeunes et aînés, nous pouvons promouvoir une solidarité active entre les générations.

**Objectif :** Encourager les échanges et la réflexion commune entre jeunes et aînés pour construire une société plus solidaire.

**Actions :** Mise en place du conseil intergénérationnel, d'activités communes et de débats citoyens.

## LIVRE BLANC DES JEUNES

Nous croyons fermement à l'importance d'impliquer les jeunes dans les décisions citoyennes dès 16 ans. À travers ce « Livre Blanc », ils auront l'opportunité de soumettre leurs idées et propositions sur des questions sociétales majeures

**Objectif :** Encourager la participation citoyenne des jeunes et leur offrir une plateforme pour exprimer leurs idées.

**Actions :** Mise en place du livre blanc des jeunes et d'un espace de dialogue intergénérationnel.

## CONCLUSION

Notre programme de cohésion sociale pour Molenbeek se concentre sur l'inclusion de tous les citoyens, quel que soit leur âge, leur condition ou leur génération. En mettant l'accent sur la santé mentale, en renforçant l'implication des aînés et des personnes en situation de handicap, en encourageant les échanges intergénérationnels et en offrant aux jeunes une véritable plateforme d'expression, nous construisons ensemble une commune où chacun trouve sa place. C'est ainsi que nous renforcerons les liens au sein de notre communauté, en créant une Molenbeek plus solidaire, inclusive et tournée vers l'avenir.



# SPORT

## MOTEUR DE COHÉSION SOCIALE, DE RENCONTRES ET D'ÉCHANGES

Le sport occupe une place centrale dans la cohésion sociale, le développement économique et la promotion de la santé publique à Molenbeek. Il permet de valoriser nos talents sportifs, qu'ils brillent sur la scène nationale ou internationale, tout en renforçant le vivre-ensemble à l'échelle locale. Nous voulons rendre le sport accessible à tous, y compris aux personnes en situation de handicap, et encourager la pratique intergénérationnelle. Pour cela, nous moderniserons nos infrastructures et renforcerons les partenariats avec les clubs sportifs locaux, qui jouent un rôle essentiel dans l'éducation des jeunes et le dynamisme de notre économie locale.

**Objectif :** Permettre à tous d'accéder au sport, sans distinction d'âge, de capacité ou de situation.

**Actions :** Développement de programmes adaptés aux personnes en situation de handicap, formation des encadrants, aménagement des infrastructures, et organisation d'événements intergénérationnels. Les clubs sportifs seront sensibilisés à l'importance d'inclure toutes les générations dans leurs pratiques.

## INFRASTRUCTURES SPORTIVES

Une gestion efficace et centralisée des infrastructures sportives est indispensable pour garantir un accès équitable et optimiser leur utilisation. Nous renforcerons la coopération entre les différents acteurs pour permettre un usage partagé des installations, tant publiques que privées.

**Objectif :** Optimiser et moderniser les infrastructures sportives.

1. **Mutualisation des infrastructures :** Ouvrir les salles de sport des écoles en dehors des heures de cours et collaborer avec les infrastructures privées et les communes voisines pour partager des équipements tels que les terrains de football ou les pistes d'athlétisme.
2. **Évaluation et rénovation :** Réaliser un audit des infrastructures pour identifier les améliorations à apporter (accessibilité, état des lieux, fonctionnalité), suivi d'un plan de rénovation avec des priorités claires.

## PROMOTION ET SOUTIEN AUX CLUBS SPORTIFS

Les clubs sportifs de Molenbeek sont des ambassadeurs de la commune et des moteurs d'inclusion. Nous souhaitons renforcer leur visibilité et leur apporter un soutien financier pour qu'ils puissent continuer à jouer un rôle essentiel dans notre communauté.

**Objectif :** Promouvoir les clubs sportifs locaux et accroître leur visibilité.

1. **Communication :** Développer des supports de communication, comme une web TV locale, pour mettre en lumière les talents et les clubs sportifs de Molenbeek.
2. **Réunions annuelles :** Organiser une rencontre annuelle des clubs sportifs pour encourager la coopération et le partage de bonnes pratiques.
3. **Soutien financier :** Proposer des appels à projets thématiques (handisport, sport féminin, sport pour tous) et faciliter les partenariats entre les clubs et les entreprises locales pour accroître les opportunités de sponsoring.



## SPORT, COHÉSION SOCIALE ET VIVRE-ENSEMBLE

Le sport est un levier puissant pour renforcer les liens sociaux et lutter contre l'isolement. Il doit permettre à chaque citoyen de Molenbeek de se sentir impliqué et de trouver sa place au sein de la communauté, en particulier grâce aux activités inclusives et intergénérationnelles

**Objectif :** Renforcer la cohésion sociale à travers des activités sportives inclusives.

1. **Partenariats avec les écoles et entreprises :** Créer des programmes éducatifs et sportifs pour prévenir le décrochage scolaire et stimuler l'engagement des jeunes.
2. **Compétitions interscolaires et communales :** Relancer les compétitions sportives entre les écoles et les équipes communales pour favoriser l'esprit d'équipe et créer des occasions de rencontres sociales.
3. **Course découverte et sport intergénérationnel :** Organiser une course de 5 à 10 km à travers les lieux emblématiques de Molenbeek, en encourageant la participation d'équipes mixtes réunissant jeunes et seniors..

## SPORT ET SANTÉ

Le sport est également un pilier de la santé publique. En encourageant l'activité physique, nous contribuerons à améliorer le bien-être des citoyens de Molenbeek tout en prévenant de nombreuses maladies liées à la sédentarité.

**Objectif :** Promouvoir la santé publique à travers des activités sportives accessibles à tous.

1. **Parcours santé :** Créer un parcours santé reliant différents parcs et espaces verts, qui serait activé lors d'événements tels que la journée sans voiture.
2. **Formation à la prévention :** Proposer des formations aux entraîneurs et responsables de clubs sportifs pour améliorer leurs connaissances en matière de santé, comme l'utilisation de défibrillateurs.

## CONCLUSION

Le sport est bien plus qu'une activité physique à Molenbeek : il est un véritable moteur de cohésion sociale, un levier de développement économique et un facteur clé pour la santé publique. En améliorant l'accès au sport pour tous, en modernisant nos infrastructures et en soutenant activement nos clubs sportifs, nous créerons une commune plus unie, plus dynamique et plus en forme. Grâce à une gestion centralisée des infrastructures, des partenariats avec les écoles, entreprises et clubs sportifs, le sport à Molenbeek deviendra un véritable outil d'inclusion sociale et de promotion des talents.



# CULTURES CROISÉES

## LA DIVERSITÉ CULTURELLE EST UNE RICHESSE

Molenbeek-Saint-Jean se distingue par sa richesse culturelle et son positionnement au carrefour des échanges humains. À travers le programme Cultures Croisées, nous aspirons à renforcer notre ouverture au monde, à favoriser l'enrichissement mutuel et à promouvoir la compréhension interculturelle. En établissant des partenariats avec des villes internationales, nous voulons créer des synergies dans les domaines culturels, économiques, éducatifs et sociaux.

**Objectif :** Promouvoir la diversité culturelle et établir des partenariats internationaux pour renforcer les échanges culturels, éducatifs et économiques

**Actions :** Mise en place de jumelages, organisation d'échanges interculturels, et modernisation des infrastructures culturelles.

## JUMELAGES AVEC DES VILLES INTERNATIONALES

Nous souhaitons établir des jumelages avec des villes partageant des défis similaires à ceux de Molenbeek. Ces partenariats offriront des échanges enrichissants pour nos habitants.

**Objectif :** Renforcer les relations internationales à travers des jumelages pour stimuler les échanges et la coopération.

1. **Identification des villes :** Repérer des villes aux caractéristiques comparables et signer des accords de jumelage pour faciliter des projets communs.
2. **Comités mixtes :** Créer des comités pour coordonner les échanges culturels, économiques et éducatifs.

## RENFORCER LE DIALOGUE INTERCULTUREL

Le dialogue interculturel est essentiel pour favoriser une meilleure compréhension entre nos différentes cultures.

**Objectif :** Encourager le dialogue interculturel et les échanges professionnels à travers des partenariats éducatifs, artistiques et économiques.

1. **Résidences d'artistes :** Mettre en place des résidences d'artistes entre Molenbeek et les villes jumelées pour favoriser la création et l'exposition d'œuvres.
2. **Partenariats scolaires :** Développer des échanges linguistiques et culturels entre les écoles de Molenbeek et celles des villes partenaires.
3. **Formation professionnelle :** Collaborer avec des institutions locales pour développer des programmes de formation qui améliorent les compétences des jeunes et des adultes.
4. **Échanges commerciaux :** Faciliter les missions économiques entre les entreprises locales et celles des villes partenaires.

## MODERNISATION DES INFRASTRUCTURES CULTURELLES

Pour soutenir ces échanges internationaux, il est crucial de moderniser nos infrastructures culturelles et de créer des espaces dédiés à l'accueil des artistes et des entrepreneurs internationaux.

**Objectif :** Améliorer les infrastructures pour faciliter les échanges culturels et économiques.

1. **Centres culturels multiculturels :** Créer de nouveaux centres culturels pour organiser des événements interculturels avec nos villes partenaires.
2. **Incubateurs d'entreprises :** Développer des incubateurs transnationaux pour soutenir les startups locales et internationales.
3. **Amélioration des infrastructures :** Rénover les salles de spectacle et utiliser les espaces publics pour des événements culturels internationaux.

## VALORISATION ET PROMOTION DE MOLENBEEK À L'INTERNATIONAL

Nous mettrons en œuvre des actions pour promouvoir Molenbeek sur la scène internationale, notamment en participant à des événements culturels mondiaux..

**Objectif :** Faire de Molenbeek un modèle de diversité et de culture à l'international.

**Actions :** Lancer des campagnes de communication, développer le tourisme culturel.

## CONCLUSION

Le programme Cultures Croisées incarne notre ambition de faire de Molenbeek un carrefour culturel et international. Grâce à des jumelages avec des villes partageant des défis similaires, nous enrichirons notre commune et offrirons de nouvelles opportunités à nos habitants. Ce programme positionnera Molenbeek comme un modèle de diversité, de créativité et de solidarité, tout en renforçant notre présence sur la scène internationale.



# PARTICIPATION CITOYENNE

## RENFORCER LES LIENS

Nous souhaitons encourager une implication active des citoyens, en particulier des jeunes, dans la vie de notre commune. Le programme de participation citoyenne a pour objectif de tisser des liens solides entre les habitants, les associations et les autorités locales à travers des initiatives innovantes et inclusives.

**Objectif :** Renforcer l'implication des citoyens dans la gestion et le développement de la commune.

**Actions :** Création d'un guichet jeunesse, mise en place d'une plateforme citoyenne, boîte à idées, et structuration des comités de quartier.

## CRÉATION D'UN GUICHET JEUNESSE GÉRÉ PAR LES JEUNES

Nous mettrons en place un point de contact centralisé pour permettre aux jeunes d'accéder facilement aux services et informations qui leur sont dédiés. Ce guichet sera géré par des jeunes formés à la gestion de projets.

**Objectif :** Responsabiliser les jeunes en leur donnant un rôle actif dans la gestion des services qui les concernent.

1. **Soutien aux projets jeunes :** Les jeunes fourniront des conseils sur les opportunités d'emploi, les activités locales, et soutiendront les projets initiés par leurs pairs.
2. **Ateliers de formation :** Organisation d'ateliers réguliers pour former les jeunes à la prise de décision collective, accompagnés d'un système de mentorat.

## PLATEFORME CITOYENNE

La plateforme de consultation citoyenne en ligne sera un outil central pour recueillir les opinions et les suggestions des habitants.

**Objectif :** Faciliter la participation citoyenne en ligne et garantir la transparence des actions.

1. **Outils interactifs :** La plateforme proposera des sondages, des forums et des cartes interactives pour engager les citoyens.
2. **Transparence :** Des rapports semestriels seront publiés pour assurer une visibilité claire des actions issues des consultations.
3. **Réunions de quartier :** Organisation de réunions régulières pour discuter des résultats des consultations en ligne et inclure les citoyens n'ayant pas accès à Internet.

## BOÎTE À IDÉES

Une boîte à idées, tant physique qu'en ligne, sera mise en place pour encourager les habitants à soumettre leurs suggestions.

**Objectif :** Favoriser l'innovation citoyenne en permettant aux habitants de proposer des idées pour améliorer leur commune.

1. **Suivi des propositions :** Chaque idée sera examinée et un retour personnalisé sera donné aux citoyens, avec des explications en cas de rejet.
2. **Ateliers publics :** Des ateliers seront organisés pour permettre aux citoyens de développer leurs idées avec des experts.

## LE COMITÉ DE QUARTIER

Le comité de quartier sera l'organe central de la participation locale, chargé de coordonner les projets citoyens et de garantir leur suivi.

**Objectif :** Assurer une coordination efficace des projets locaux et renforcer la participation des habitants.

1. **Réunions ouvertes :** Le comité organisera régulièrement des réunions pour discuter des projets et des préoccupations des habitants.
3. **Coordination des acteurs locaux :** Il facilitera la communication entre les associations, les jeunes, les habitants, et les autorités locales.
4. **Suivi des projets :** Le comité sera responsable du suivi des initiatives, en utilisant des indicateurs de performance pour évaluer les résultats et publier des rapports réguliers.

## CONCLUSION

Ces initiatives visent à renforcer la participation citoyenne à Molenbeek, en impliquant tous les habitants, et particulièrement les jeunes, dans les décisions locales. La création du Guichet Jeunesse responsabilisera les jeunes, tandis que la plateforme citoyenne et la boîte à idées offriront des espaces d'expression ouverts à tous. Le comité de quartier jouera un rôle clé dans la coordination des projets, garantissant leur suivi et favorisant une amélioration continue des actions locales. Ces mesures contribueront à créer une commune plus inclusive, participative et solidaire, où chaque citoyen pourra jouer un rôle actif dans le développement de la communauté.



# 18

## CPAS

### UN TREMLIN VERS L'EMPLOI ET L'INTÉGRATION

Le travail est une source d'émancipation personnelle et un moyen de contribuer à la société. Pour les libéraux de Molenbeek, il est essentiel que le CPAS devienne un véritable levier d'accès au marché du travail, en particulier pour les personnes les plus éloignées de l'emploi. Nous proposons également un renforcement des parcours d'intégration pour les primo-arrivants, afin de faciliter leur insertion dans la société et l'économie locale.

**Objectif :** Favoriser l'insertion socio-professionnelle des bénéficiaires du CPAS et renforcer les parcours d'intégration.

**Actions :** Suivi individualisé des demandeurs d'emploi, transformation du Revenu d'Intégration Sociale (RIS), parcours d'intégration renforcé, et conditionnement des allocations.

### RETOUR À L'EMPLOI

Le CPAS doit devenir un acteur majeur pour aider les bénéficiaires à retrouver le chemin de l'emploi.

**Objectif :** Assurer un retour durable à l'emploi pour les bénéficiaires du CPAS, en particulier les jeunes.

1. **Suivi personnalisé :** Renforcement du Projet Individualisé d'Intégration Sociale (PIIS) pour offrir un accompagnement adapté, notamment aux personnes au chômage depuis plus de deux ans.
2. **Transformation du RIS :** Repensons le Revenu d'Intégration Sociale pour en faire un revenu de base, conditionné à un parcours d'insertion socio-professionnelle.
3. **Jeunes de 18-25 ans :** Mise en place d'initiatives spécifiques pour les jeunes de 18 à 25 ans, souvent vulnérables en raison d'un manque de diplômes ou de formation professionnelle.
4. **Articles 60 §7 et 61 :** Intensification des articles 60 §7 et 61 en partenariat avec des acteurs publics et privés pour faciliter l'accès à l'emploi.



## PARCOURS D'INTÉGRATION RENFORCÉ ET ALLOCATIONS CONDITIONNÉES À LA RÉUSSITE

L'intégration des primo-arrivants est cruciale pour la cohésion sociale et le développement de la commune.

**Objectif :** Assurer une intégration réussie des primo-arrivants et renforcer les conditions d'octroi des allocations.

1. **Accueil individualisé :** Chaque primo-arrivant bénéficiera d'un accompagnement personnalisé évaluant ses besoins en matière de logement, revenus et soins de santé.
2. **Formations sur la citoyenneté :** Mise en place de formations obligatoires pour faciliter l'intégration, en enseignant les valeurs et règles de notre société.
3. **Cours de langue :** Proposer des cours de français et néerlandais pour surmonter les barrières linguistiques.
4. **Liens avec les allocations sociales :** Les allocations sociales seront conditionnées à la réussite du parcours d'intégration, afin d'encourager une insertion active.
5. **Protection des mineurs étrangers non accompagnés (MENA) :** Renforcer la protection et l'intégration des MENA avec des hébergements rapides et un accompagnement socio-professionnel.

### CONCLUSION

Le programme pour le CPAS de Molenbeek vise à transformer ce service en un véritable tremplin vers l'emploi et l'intégration. En renforçant l'accompagnement socio-professionnel et en conditionnant les allocations à la participation active des bénéficiaires, nous favoriserons une réinsertion durable. De plus, le parcours d'intégration pour les primo-arrivants garantira que chacun ait les outils nécessaires pour s'épanouir pleinement dans notre commune.

Ensemble, nous construirons une société plus inclusive et solidaire, où chaque citoyen pourra contribuer activement au bien-être collectif.



# BIEN-ÊTRE ANIMAL

## UN ENGAGEMENT POUR PROTÉGER ET RESPECTER TOUS LES ÊTRES VIVANTS

Le bien-être animal est une priorité pour les libéraux de Molenbeek. Nous nous engageons à renforcer notre soutien aux refuges animaliers, à promouvoir l'adoption responsable et à mettre en place des actions concrètes pour lutter contre la maltraitance et la surpopulation animale.

**Objectif :** Assurer la protection et le bien-être des animaux à Molenbeek par des mesures concrètes et une sensibilisation accrue.

**Actions :** Soutien aux refuges, renforcement des sanctions contre la maltraitance, programmes de stérilisation, promotion des pratiques agricoles éthiques.

## RENFORCEMENT DU SOUTIEN LOGISTIQUE AUX REFUGES ANIMALIERS

Les refuges et associations jouent un rôle crucial dans la protection des animaux abandonnés ou maltraités. Il est essentiel de leur offrir un soutien logistique renforcé.

**Objectif :** Améliorer les infrastructures des refuges et renforcer les actions locales pour la protection animale.

1. **Aide aux infrastructures :** Favoriser l'obtention d'aides privées pour améliorer les infrastructures des refuges.
2. **Partenariats locaux :** Renforcer les collaborations avec les acteurs locaux pour promouvoir des campagnes de sensibilisation sur l'adoption responsable et la protection des animaux.





## PROMOUVOIR LE BIEN-ÊTRE ANIMAL

Pour garantir le bien-être animal, nous mettrons en place plusieurs initiatives éducatives et législatives.

**Objectif :** Promouvoir une culture de respect et de protection envers les animaux.

1. **Sensibilisation et éducation :** Intégrer des modules sur le bien-être animal dans les programmes scolaires afin de sensibiliser les jeunes aux besoins et droits des animaux.
2. **Renforcement des sanctions :** Mettre en place un suivi renforcé des lois existantes contre la maltraitance animale, avec des sanctions plus strictes et une meilleure application.
3. **Programmes de stérilisation :** Encourager l'instauration de programmes de stérilisation gratuits ou subventionnés pour contrôler la population animale, en particulier pour les animaux errants.
4. **Pratiques agricoles éthiques :** Soutenir les pratiques agricoles respectueuses du bien-être animal et promouvoir des labels de qualité garantissant des conditions de vie éthiques pour les animaux d'élevage.

### CONCLUSION

À travers ces initiatives, nous affirmons notre engagement à protéger le bien-être animal à Molenbeek. En soutenant les refuges, en renforçant les lois et en éduquant la population, nous souhaitons créer une communauté où le respect des animaux est au cœur de nos valeurs. Ensemble, nous construirons une société plus éthique et solidaire, où chaque être vivant est traité avec dignité.



# 20

## CONCLUSION

Le MR-VLD 1080 s'engage à construire un avenir prospère, équitable et durable pour tous les citoyens de Molenbeek. Notre ambition est de transformer la commune en un modèle de réussite, alliant développement économique, sécurité renforcée et solidarité sociale.

**Transparence :** Nous défendons une gouvernance exemplaire, axée sur la transparence, l'efficacité et la responsabilité. Chaque décision sera prise dans l'intérêt des Molenbeekois, avec une vision claire et des actions concrètes pour répondre aux besoins actuels tout en anticipant les défis futurs.

**Sécurité :** En matière de sécurité, nous adoptons une approche équilibrée qui dépasse la simple protection de l'espace public. Notre stratégie vise à renforcer la confiance entre la police et les citoyens, en intégrant prévention, répression et proximité. La sécurité doit être une réalité vécue par tous, où la participation citoyenne occupe une place centrale.

**Économie :** Sur le plan économique, notre programme propose des mesures dynamiques et innovantes pour revitaliser le tissu économique de Molenbeek. Nous soutenons particulièrement les petites et moyennes entreprises, encourageons l'entrepreneuriat local et promouvons des pratiques durables, telles que l'économie circulaire. Des initiatives comme les fermes urbaines et les potagers de quartier illustrent notre engagement à lier croissance économique et respect de l'environnement. La formation continue et l'accompagnement des entrepreneurs seront au cœur de nos priorités pour renforcer la compétitivité de notre économie locale et créer des opportunités pour tous.

**Mobilité et Accessibilité :** L'amélioration de la mobilité et de l'accessibilité est essentielle pour notre commune. En optimisant les infrastructures et en adoptant une fiscalité juste, nous rendrons les services plus accessibles et adaptés aux besoins de toute la population. Nous nous engageons également à promouvoir la propreté publique et à gérer efficacement les déchets, garantissant ainsi un environnement sain et agréable pour tous les résidents de Molenbeek.

**Cohésion Sociale :** Sur le plan social, nos propositions visent à renforcer la cohésion, l'éducation et le soutien à la jeunesse. Nous croyons fermement que l'avenir de Molenbeek se construit avec et pour les jeunes générations. En facilitant l'accès au logement, en soutenant un système éducatif performant et en encourageant l'engagement des jeunes dans la vie communale, nous veillons à ce que chaque citoyen puisse participer activement à la communauté.

**Le programme MR-VLD 1080 est plus qu'une simple série de propositions :** C'est une vision cohérente et ambitieuse pour Molenbeek. Nous envisageons une commune où dynamisme, innovation et inclusion vont de pair, où chaque défi se transforme en opportunité de progrès, et où chaque citoyen peut contribuer à une réussite collective.

Grâce à une stratégie bien définie et à la mobilisation de toutes les forces vives, nous sommes convaincus que Molenbeek peut devenir un modèle de réussite et de cohésion collective, montrant la voie à suivre pour d'autres communes en Belgique et au-delà.



# DES QUESTIONS?

Si vous avez des questions ou souhaitez discuter de certains sujets, n'hésitez pas à vous rendre dans l'un de nos deux centres à Molenbeek. Nos équipes sont là pour vous écouter et répondre à toutes vos interrogations.

Vous pouvez également nous appeler pour prendre rendez-vous et organiser un moment d'échange.

Nous vous attendons avec plaisir !

## Nos centres :



Rue des Bougainvillées 3 ,  
1080 Molenbeek



Rue Sainte Marie 16 ,  
1080 Molenbeek



Molenbeek

molenbeek@mrvid.brussels  
<https://molenbeek.mrvid.brussels>

# VOS CANDIDATS

								
1	Gloria <b>GARCIA-FERNANDEZ</b>	●	16	Lazare <b>MBULU AZANGA</b>	●	31	Zlatija (zaza) <b>MITROVIC</b>	●
2	Michaël <b>VOSSAERT</b>	●	17	Laurence <b>DURET</b>	●	32	Armel <b>BAZENGA</b>	●
3	Nouheb <b>BELGHITH</b>	●	18	Florin <b>BIBAN</b>	●	33	Rafika <b>AZOUZI</b>	●
4	Olivier <b>MAHY</b>	●	19	Charlotte <b>DE RYCKE</b>	●	34	Olivier <b>DE MEUR</b>	●
5	Maria <b>PIRRELLO</b>	●	20	Sébastien <b>POLMAN</b>	●	35	Esther <b>QUYSSENS</b>	●
6	Didier <b>MILIS</b>	●	21	Nabila <b>EL MARCOUCHI</b>	●	36	Rana <b>ARBAB</b>	●
7	Raquel <b>GOMES DAVID</b>	●	22	Manuel <b>SCHNEIDER</b>	●	37	Christiane <b>NEEFS</b>	●
8	Mohamad <b>CHEHADE</b>	●	23	Keziban <b>DURAN</b>	●	38	Marc <b>MALONNE</b>	●
9	Laure <b>NDAYA MABIKA</b>	●	24	Salvatore <b>VOLPE</b>	●	39	Blondine <b>COPPENS</b>	●
10	Joris <b>THEELEN</b>	●	25	Amina <b>ROUGGAG</b>	●	40	Marc <b>DEMEYER</b>	●
11	Carmen <b>CALLE-GONZALEZ</b>	●	26	Michel <b>GEHU</b>	●	41	Eliane <b>DACUS</b>	●
12	Didier <b>VAN MERRIS</b>	●	27	Jolie <b>AMULI</b>	●	42	Théophile <b>TAELEMANS</b>	●
13	Claudia <b>MIHALEA</b>	●	28	Youssef <b>EL KSSAIMI</b>	●	43	Laurie <b>PALANGA</b>	●
14	Nassim <b>SABIBI</b>	●	29	Nicole <b>MONTOISY</b>	●	44	Francis <b>DE REYMAEKER</b>	●
15	Valérie <b>LOSEKE</b>	●	30	Anthony <b>HELLINCKX</b>	●	45	Françoise <b>SCHERMANS</b>	●

**MR vld**

AVEC LE MR.  
**MOLENBEEK S'ÉCLAIRE!**

# OPTIMISEZ VOTRE VOTE : SOUTENEZ PLUSIEURS CANDIDATS !

Chers électeurs qui avez choisi la voie du changement et de la transparence,

Vous désirez voter pour nous ? Nous vous en remercions chaleureusement !

Pour maximiser l'impact de votre vote et soutenir pleinement notre équipe, voici quelques astuces importantes à garder en tête.

## Comment faire en sorte que votre vote compte pleinement ?

Sachez que si vous votez pour l'ensemble de la liste, votre vote ne comptera que comme une seule voix.

En revanche, en sélectionnant plusieurs candidats, vous renforcez non seulement leur soutien, mais également celui de toute la liste. Toutefois, il est essentiel de ne pas cocher chaque candidat un par un, car cela reviendrait à donner une seule voix, tout comme si vous aviez voté pour la liste complète.

Pour que votre vote ait le plus d'impact possible, nous vous recommandons de soutenir un maximum de candidats. Et si vous souhaitez exprimer votre soutien à toute notre équipe, nous vous conseillons de sélectionner jusqu'à 44 candidats.

## Merci pour votre confiance et votre soutien !

Grâce à vous, Molenbeek s'éclaire déjà.



**MR vld**

Molenbeek



**AVEC LE MR, MOLENBEEK S'ÉCLAIRE!**  
**1080, THAT'S MY FLAG**